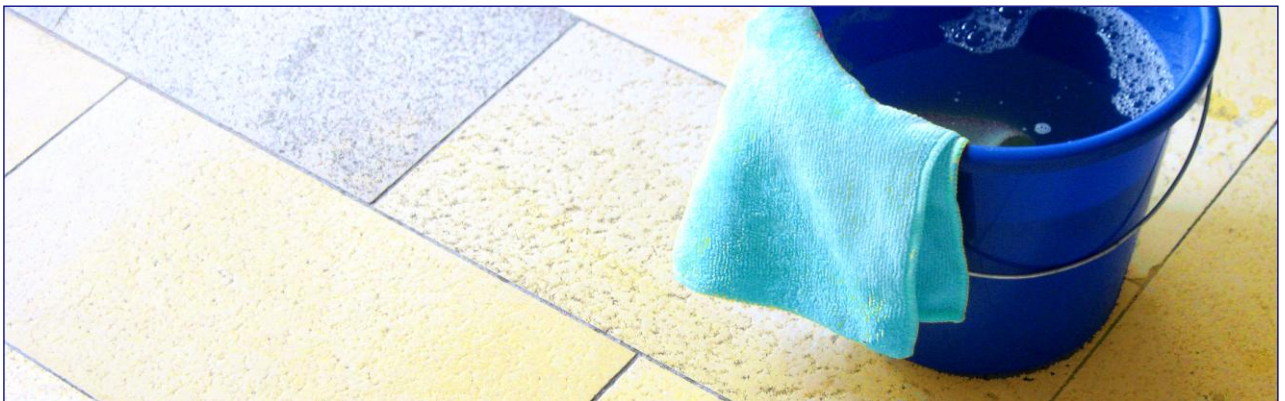


Reinigungsrichtlinien der Justus-Liebig-Universität Gießen



Reinigungsrichtwerte
Reinigungsrichtlinien je Raumgruppe
Sonderbereich Veterinärmedizin/Medizin
Glasreinigung

Stand: April 2011

Erich Biemer und Patrick Klein

Justus-Liebig-Universität Gießen
Dezernat E, Liegenschaften, Bau und Technik
Bismarckstrasse 20
35390 Gießen

Die vorliegenden Reinigungsrichtlinien wurden in Zusammenarbeit von Reinigungskräften, Nutzern, dem Personalrat und Mitarbeitern des Dezernates für Liegenschaften, Bau und Technik ausgearbeitet.

Die Reinigungsrichtlinien sind als Entwurf und als Richtschnur zu betrachten an dem sich Reinigungskräfte wie Nutzer orientieren können. Speziell in dem Bereich Arbeitsschutz können „vor Ort“ andere Vorschriften und Bedingungen vorliegen als sie hier vorgegeben sind.

Für Hinweise und Verbesserungsvorschläge zu den vorliegenden Reinigungsrichtlinien sind wir dankbar. Bitte richten Sie diese an die Liegenschaftsabteilung, Bismarckstraße 16, e-mail: erich.biemer@admin.uni-giessen.de

Inhalt

INHALT

Der Reinigungsdienst der JLU	4
Ansprechpersonen	5
Zuständigkeiten in den Campusbereichen	6
Reinigungsrichtwerte pro Raumgruppe	7
Reinigungsturnus	8
Was gehört nicht zum Leistungsspektrum des Reinigungspersonals	10
Das Müllentsorgungskonzept	11
Leistungsbeschreibung pro Raumgruppe	13
Sonderbereiche Veterinärmedizin und Medizin	31
Grundreinigung und Glasreinigung	40



Der Reinigungsdienst der JLU

Die universitäre Eigenreinigung umfasst die laufende Unterhaltsreinigung sowie die Grundreinigung von ca. 250 Universitätsgebäuden mit ca. 287.000 qm Bodenfläche.

Die Unterhaltsreinigung beinhaltet die tägliche oder turnusmäßige Reinigung der Bodenflächen, der Sanitärreinigung und die Sauberhaltung und Pflege von Einrichtungsgegenständen und Ausstattungen, sowie die Leerung von Papierkörben und Abfallbehälter.

Die Grundreinigung beinhaltet das gründliche Reinigen, die Entsigelung und die Neuversiegelung aller Bodenflächen.

Neben der Sauberhaltung der Flächen, dient die Reinigung dem Werterhalt der Gebäude, der Hygiene, der Sicherheit und dem optischen Erscheinungsbild der Universität.

Sämtliche Reinigungsarbeiten, mit Ausnahme der Glasreinigung, werden vom universitätseigenen Reinigungsdienst vorgenommen.

Die Leistungen unseres Reinigungspersonals sind in den Reinigungsrichtlinien der Justus-Liebig-Universität, auf den nachfolgenden Seiten im einzelnen definiert.

...weitere Leistungen des Sachgebiets Reinigung sind:

- Beratung bei der Auswahl und Pflege von neuen Bodenbelägen
- Beratung bei der reinigungsgerechten Planung von Neubauten
- Bedarfsberechnungen für Personal und Geräte für die laufende Unterhaltsreinigung, sowie
- bei der Kalkulation der Unterhaltskosten bei Neubauten
- Beratung der Nutzer bei allen Fragen bzgl. Unterhalts-, Grund- und Glasreinigung
- Führung und Einsatz von ca. 250 Reinigungs- und Spülkräften
- Überwachung der Einhaltung der Reinigungsrichtlinien inklusive Qualitätssicherung

Ansprechpartner im Reinigungsdienst

Herr Erich Biemer
Betriebswirtschl. Leitung Reinigungsdienst

Tel. 12544

Herr Patrick Klein
Objektleitung Reinigungsdienst

Tel. 12522

Frau Sabine Heberlein
Sekretariat

Tel. 12523

Weitere wichtige Ansprechpartner

Herr Dr. Ulrich Laub
Gefahrstoffumgang und Gefahrstoffentsorgung

Tel. 34060

Herr Dr. Wilfried Lühs
Strahlenschutz und Sicherheit in der Gentechnik

Tel. 12245

Herr Norbert Schäl
Arbeitssicherheit

Tel. 12235

Frau Bettina Jung
Fachkraft für Arbeitssicherheit (MAS)

Tel. 19371

Frau Dr. med. Röthinger (MAS)
Betriebsarzt

Tel. 19300

Zuständigkeiten in den Campusbereichen

Bereich	Tel.-Nummer
Vorarbeiterin Reinigungsdienst im Bereich IFZ, Karl-Vogt-Haus	0160 - 5834643
Vorarbeiterin Reinigungsdienst im Bereich Physik, Sport, Rechenzentrum, Mathematik	0160 - 5834698
Vorarbeiterin Reinigungsdienst im Bereich Phil. I, GCSC	0160 - 5834682
Vorarbeiterin Reinigungsdienst im Bereich Phil. II	0160 – 5834684 0160 - 5834685
Vorarbeiterin Reinigungsdienst im Bereich Chemie	0160 - 5834678
Vorarbeiterin Reinigungsdienst im Bereich Universitäts-Zentrum, Hauptgebäude	0160 - 5834677
Vorarbeiterin Reinigungsdienst im Bereich Universitäts-Zentrum, Erwin-Stein-Gebäude	0160 - 5834677
Vorarbeiterin Reinigungsdienst im Bereich Veterinär Medizin I, Kleintierklinik, Anatomie, Physiologie, Pathologie, Biochemie, Nahrungsmittelkunde	0160 - 5834681
Vorarbeiterin Reinigungsdienst im Bereich Veterinär Medizin II, Dekanat, MZI, Chirurgie, Hygiene	0160 - 5834680
Vorarbeiterin Reinigungsdienst im Bereich Universitäts-Bibliothek	0151/11337919
Vorarbeiterin Reinigungsdienst im Bereich Recht- u. Wirtschaft	0160 - 5834689
Vorarbeiterin Reinigungsdienst im Bereich Human Medizin: Anatomie, Physiologie, ECCPS	0170 - 7812943
Vorarbeiterin Reinigungsdienst im Bereich Human Medizin: Biochemie, Dekanat, Geschichte der Medizin, Med. Psychologie	47484
Vorarbeiterin Reinigungsdienst im Bereich Schloss Rauschholzhausen	0151/11337920
Vorarbeiterin Reinigungsdienst im Bereich Biomedizinisches Forschungszentrum (BFS)	NN

Reinigungsrichtwerte der Justus-Liebig-Universität Giessen

Raumgruppe	Raumnutzungsart	Turnus pro Woche	Reinigungsrichtwert in qm/Stunde
A	Büro-, Geschäftsräume	1	190
B1	Hörsäle	3	150
B2	Seminarräume, Bibliotheken	2	150
B3a	Eingangshallen	5	280
B3b	Eingangshallen (mit Maschinenreinigung)	5	360
B3c	Flure/	2	280
B3d	Flure (mit. Maschinenreinigung)	2	360
B3e	Nebenflure	1	280
B4	Aufzugskabinen	2	200
C1	Treppen	2	150
C1a	Nebentreppen	1	150
D1	Chemische und Biologische Labore	2	140
D1a	Physikalische Labore	2	140
D2	Werkstätten	1	140
S1	Sonderbereiche Gen-Labore	5	140
E	Sanitärräume	5	70
E2	Sanitärräume mit hoher Nutzerfrequenz	10	70
F1	Sozialräume: Teeküchen	2	150
F2	Ruhe- und Sanitätsräume	1	150
H	Nebenräume	monatlich	170

Sonderbereiche Veterinärmedizin/Medizin

V1	Sektionsräume/Präparationsräume	5	100
V2	Operationsräume	10	85
V3a	Flure mit besonderen hyg. Vorgaben	5	280
V3b	Patientenräume m. besonderen hyg. Vorgaben	5	140
V4	Med. Labore und Diagnostikräume	5	100
V4a	Diagnostikräume, Sterilisation, Röntgen etc	10	100
V6	Bereitschaftsräume	5	140
V7	Treppen mit besonderen hyg. Vorgaben	5	150
V8	Umkleideräume und Aufenthaltsräume	5	150
HL	Leichenkeller	1	140

Reinigungsturnus

Wird nicht täglich gereinigt, so ist nach einem bestimmten Rhythmus zu reinigen.

3 x wöchentlich*	
Montag	Reinigung
Dienstag	
Mittwoch	Reinigung
Donnerstag	
Freitag	Reinigung
Samstag	
Sonntag	
Montag	
Dienstag	Reinigung
Mittwoch	
Donnerstag	Reinigung
Freitag	
Samstag	
Sonntag	
Montag	Reinigung
Dienstag	
Mittwoch	Reinigung
Donnerstag	
Freitag	Reinigung
Samstag	
Sonntag	

2 x wöchentlich**	
Montag	Reinigung
Dienstag	
Mittwoch	
Donnerstag	Reinigung
Freitag	
Samstag	
Sonntag	
Montag	
Dienstag	Reinigung
Mittwoch	
Donnerstag	
Freitag	Reinigung
Samstag	
Sonntag	
Montag	
Dienstag	
Mittwoch	Reinigung
Donnerstag	
Freitag	
Samstag	
Sonntag	
Montag	Reinigung
Dienstag	
Mittwoch	
Donnerstag	Reinigung
Freitag	
Samstag	
Sonntag	

* 3 x wöchentlich bedeutet, es liegt jeweils **ein Werktag** zwischen den Reinigungstagen. Dies ist eine wechsellägige Reinigung. Jede 2. Woche wird nur 2 x gereinigt (siehe Tabelle). Im Durchschnitt wird 2,5 x pro Woche gereinigt.

** Soll 2 x wöchentlich gereinigt werden, **liegen 2 Werkstage dazwischen**. Dies ist eine dreiwöchige Intervallreinigung. Jede 3. Woche wird nur 1 x gereinigt (siehe Tabelle). Im Durchschnitt wird 1,7 x pro Woche gereinigt.

Leistungen, die nicht dazu gehören

Alle Leistungen des Reinigungspersonals sind genau in den Reinigungsrichtlinien festgelegt. Um Missverständnisse zu vermeiden, sollen hier auch die Leistungen aufgeführt werden, welche **nicht** in den Aufgabenbereich des Reinigungspersonals gehören.

Dies sind:

- Zubereiten von Getränken und Kaffee kochen
- Reinigung und Abfallentsorgung nach Privatfeten
- Wegräumen von leeren Flaschen und Geschirr
- Mehrmalige tägliche Tafelreinigung (nur 1 mal)
- Entsorgen von größeren Mengen Verpackungsmaterial
- Sondermüllentsorgung
- Glasmüllentsorgung (Flaschen)
- Reinigung von Kühlschränken, Mikrowellen und sonstigen Küchengeräten
- Reinigung von privaten Teppichen und sonstigen privaten Einrichtungsgegenständen
- Reinigen von Laborgeräten und technischen Anlagen
- Blumen gießen
- Geschirr abspülen
- Mithelfen in Kantinen
- Fahrdienst
- Postdienst
- Einkaufen und Erledigen von Botendiensten
- Reinigen von Deckenleuchten
- Entstauben von Blumen und Pflanzen
- Entfernen von Schmutz bei privater Tierhaltung
- Reinigen von Dekorationen und Bildern
- Abtransport von Akten
- Reinigen des Fensterglases
- PC-Reinigung (Tastatur, Bildschirm, Rechner)

Das Mitbringen und Halten von Tieren in Diensträumen ist nicht gestattet. Räume in welchen sich „private“ Tiere aufhalten, werden deshalb vom Reinigungspersonal, auch aus Sicherheitsgründen nicht gereinigt!

In Büroräumen, Laboren und Fluren in welchen Fahrräder abgestellt werden, kann nicht gereinigt werden

Das Abfallentsorgungskonzept

Seit Frühjahr 2003 wurde an der Justus-Liebig-Universität die Reinigungshäufigkeit in Büro- und Geschäftsräumen auf einmal pro Woche reduziert. Gleichzeitig wurde ein neues Abfallentsorgungskonzept eingeführt und alle Mitarbeiterinnen und Mitarbeiter gebeten unsere Reinigungskräfte durch Mithilfe zu unterstützen.

Hierzu wurden in allen Gebäuden der Universität an zentralen Stellen Müllsammelbehälter für Papier- und Restmüll aufgestellt.

Einmal pro Woche, wenn Ihr Büro gereinigt wird, werden Ihre Mülleimer wie bisher von den Reinigungskräften geleert.

Sollte eine zusätzliche Leerung notwendig werden, sollten Sie die zentral aufgestellten Papier- und Restmüllbehälter benutzen. Diese werden täglich entleert.

Die Behälter wurden in ausreichender Zahl so aufgestellt, dass sie ohne lange Wege für jeden erreichbar sind. Auf jedem Stockwerk wurde mindestens ein Papier- und ein Restmüllbehälter aufgestellt.

Durch diese Einbeziehung der Mitarbeiterinnen und Mitarbeiter entfallen erhebliche Schließ- und Wegezeiten für unsere Reinigungskräfte. Diese Zeiten werden für eine qualifizierte Unterhaltsreinigung und somit zum Gebäudeerhalt eingesetzt.

.Leistungsbeschreibung pro Raumgruppe

Reinigungsbereich A

190 qm/Std.

Büro- und Geschäftsräume

1 x wöchentlich

Hausmüllabfallbehälter (kein Sondermüll) und Papierkörbe entleeren und evtl. mit neuen Müllbeuteln versehen. (getrennt sammeln)

Reinigen des Mobiliars z.B. Schreibtische, Telefone, Wandregale, Fensterbänke etc. (**nur im aufgeräumten Zustand**)

Reinigen der Handwaschbecken einschl. der Armaturen und der abwaschbaren und gefliesten Wände um das Handwaschbecken

Wäsche wechseln (Handtücher)

Entfernen von Griffspuren an Türen

Reinigen der Fußböden

Nach Bedarf

Mülleimer innen und außen auswaschen nach Bedarf

Polstermöbel absaugen

Schrankaußenflächen reinigen

Heizkörper und Türen abwaschen oder abledern

Büro

Reinigungsbereich B 1 150 qm/Std.

Hörsäle (nur während der Vorlesungszeit)

arbeitstäglich

Hausmüllabfallbehälter (kein Sondermüll) und Papierkörbe entleeren und evtl. mit neuen Müllbeuteln versehen. (getrennt sammeln)

In Hörsälen und Kursräumen Tafeln und Kreideablagen reinigen

3 x wöchentlich

Reinigen des Mobiliars z. B. Tische, Wandregale, Fensterbänke

Reinigen der Handwaschbecken einschl. der Armaturen und der abwaschbaren und gefliesten Wände um das Handwaschbecken

Entfernen von Griffspuren an Türen

Reinigen der Fußböden

Nach Bedarf

Mülleimer innen und außen auswaschen

Polstermöbel absaugen

Schrankaußenflächen reinigen

Heizkörper und Türen abwaschen oder abledern

3x

Reinigungsbereich B 2

150 qm/Std.

Seminarräume (nur während der Vorlesungszeit)

arbeitstäglich

Hausmüllabfallbehälter (kein Sondermüll) und Papierkörbe entleeren und evtl. mit neuen Müllbeuteln versehen. (getrennt sammeln)

In Hörsälen und Kursräumen Tafeln und Kreideablagen reinigen

2 x wöchentlich

Reinigen des Mobiliars z. B. Tische, Wandregale, Fensterbänke

Reinigen der Handwaschbecken einschl. der Armaturen und der abwaschbaren und gefliesten Wände um das Handwaschbecken

Entfernen von Griffspuren an Türen

Reinigen der Fußböden

Nach Bedarf

Mülleimer innen und außen auswaschen

Polstermöbel absaugen

Schrankaußenflächen reinigen

Heizkörper und Türen abwaschen oder abledern

2x

Reinigungsbereich B 2

150 qm/Std.

Bibliotheken

arbeitstaglich

Hausmullabfallbehalter (kein Sondermull) und Papierkorbe entleeren und evtl. mit neuen Mullbeuteln versehen. (getrennt sammeln)

2 x wochentlich

Reinigen des Mobiliars z. Bsp. Schreibtische, Telefone, Wandregale, Fensterbanke etc. (**nur im aufgeraumten Zustand**)

2x

Reinigen der Handwaschbecken einschl. der Armaturen und der abwaschbaren und gefliesten Wande um das Handwaschbecken

Entfernen von Griffspuren an Turen

Reinigen der Fuboden

Nach Bedarf

Mulleimer innen und auen auswaschen

Polstermobel absaugen

Schrankauenflachen reinigen

Heizkorper und Turen abwaschen oder abledern

Bibliothek

Reinigungsbereiche B 3a
Reinigungsbereiche B 3b

280 qm/Std. (ohne Maschinenreinigung)
360 qm/Std. (mit Maschinenreinigung)

Eingangshallen

arbeitstäglich	5x	Hausmüllabfallbehälter (kein Sondermüll) und Papierkörbe entleeren und evtl. mit neuen Müllbeuteln versehen. (getrennt sammeln)
		Reinigen der Fußböden mit dem Mop oder maschinell
3 x wöchentlich		Entfernen von Griffspuren an Türen, Eingangstüren
		Schmutzauffangende Einrichtungen (Gummimatten, Fußmatten, Schmutzfangläufer und Roste) reinigen
		Reinigen des Mobiliars - soweit vorhanden - sowie die-Fensterbänke, Griffe und Treppengeländer wischdesinfizieren
Nach Bedarf		Reinigen der Glastüren
		Polstermöbel saugen
		Heizkörper und Türen abwaschen oder abledern

Eingang

Reinigungsbereiche B 3c
Reinigungsbereiche B 3d

280 qm/Std. (ohne Maschinenreinigung)
360 qm/Std. (mit Maschinenreinigung)

Flure

arbeitstglich

Hausmüllabfallbehälter (kein Sondermüll) und Papierkörbe entleeren und evtl. mit neuen Müllbeuteln versehen. (getrennt sammeln)

2 x wöchentlich

2x

Reinigen des Mobiliars - soweit vorhanden - sowie die-Fensterbänke, Griffe und das Treppengeländer

Schmutzauffangende Einrichtungen (Gummimatten, Fußmatten, Schmutzfangläufer und Roste) reinigen

Entfernen von Griffspuren an Türen, Eingangstüren

Reinigen der Fußböden mit dem Mop oder maschinell

Nach Bedarf

Schrankaußenflächen reinigen

Reinigen der Glastüren (

Heizkörper und Türen abwaschen oder abledern

Flure

Reinigungsbereich B 4 200 qm/Std.

Aufzugskabinen

2 x wöchentlich	Reinigen der Fußböden
Nach Bedarf	Wände + Telefone abwaschen Aufzugsrillen aussaugen

2x

Aufzug

Reinigungsbereiche C 1

150 qm / Std.

Treppen

arbeitstaglich

Hausmullabfallbehalter (kein Sondermull) und Papierkorbe entleeren und evtl. mit neuen Mullbeuteln versehen. (getrennt sammeln)

2 x wochentlich

Reinigen des Mobiliars - soweit vorhanden - sowie der-Fensterbanke, Griffe und Treppengelander

Entfernen von Griffspuren an Turen

Schmutzauffangende Einrichtungen (Gummimatten, Fumatten, Schmutzfanglaufer und Roste) reinigen

Reinigen der Fuboden

Nach Bedarf

Reinigen der Glasturen

Heizkorper und Turen abwaschen oder abledern

Treppen

Reinigungsbereich D 1 140 qm/Std.

Chemische und Biologische Labore

arbeitstaglich

Hausmullabfallbehalter (kein Sondermull) und Papierkorbe entleeren und evtl. mit neuen Mullbeuteln versehen. (getrennt sammeln)

2 x wochentlich

2x

Reinigen des Mobiliars wenn vorhanden z. B. Schreibtische, Telefone etc. (**nur im aufgeraumten Zustand**) (keine Labortische und Laborspulsteine)

Reinigen der Handwaschbecken einschl. der Armaturen und der abwaschbaren und gefliesten Wande um das Handwaschbecken

Entfernen von Griffspuren an Turen

Wasche wechseln (Handtucher)

Reinigen der Fuboden

nach Bedarf

Hausmulleimer und Papierkorbe innen und auen auswaschen

Schrankauenflachen reinigen

Heizkorper und Turen abwaschen oder abledern

Reinigung der Labortische und Laborspulsteine im aufgeraumten Zustand und nach Anweisung durch das Institutspersonal

Papierhandtucher auffullen

**Achtung:
Sicherheitsvorschriften
und
Betriebsanweisungen in
Laboren unbedingt
beachten**

Bei Reinigungsarbeiten in den Laboren muss immer Institutspersonal unmittelbar erreichbar sein.

Einzelfallregelungen vorbehalten, sowie Raumgruppe G

Labor

Reinigungsbereich D 1a

140 qm/Std.

**Achtung:
Sicherheitsvorschriften
und
Betriebsanweisungen in
Laboren unbedingt
beachten**

Physikalische Labore

arbeitstaglich

Hausmullabfallbehalter (kein Sondermull) und Papierkorbe entleeren und evtl. mit neuen Mullbeuteln versehen. (getrennt sammeln)

2 x wochentlich

Reinigen des Mobiliars wenn vorhanden z. B. Schreibtische, Telefone etc. (**nur im aufgeraumten Zustand**) (keine Labortische und Laborspulsteine)

Entfernen von Griffspuren an Turen

Wasche wechseln (Handtucher)

Reinigen der Handwaschbecken einschl. der Armaturen und der abwaschbaren und gefliesten Wande um das Handwaschbecken

Reinigen der Fuboden

2x

nach Bedarf

Hausmulleimer und Papierkorbe innen und auen auswaschen

Schrankauenflachen reinigen

Heizkorper und Turen abwaschen oder abledern

Reinigung der Labortische und Laborspulsteine im aufgeraumten Zustand und nach Anweisung durch das Institutspersonal

Papierhandtucher auffullen

Einzelfallregelungen vorbehalten, sowie Raumgruppe G

Reinigungsbereich S 1 140 qm/Std.

Sonderbereich Gen-Labore

arbeitstaglich

5x

Hausmullabfallbehalter (kein Sondermull) und Papierkorbe entleeren und evtl. mit neuen Mullbeuteln versehen. (getrennt sammeln)

Reinigen der Fuboden

3 x wochentlich

Reinigen des Mobiliars wenn vorhanden z. B. Schreibtische, Telefone etc. (**nur im aufgeraumten Zustand**) (keine Labortische und Laborspulsteine)

Entfernen von Griffspuren an Turen

Wasche wechseln (Handtucher)

Reinigen der Handwaschbecken einschl. der Armaturen und der abwaschbaren und gefliesten Wande um das Handwaschbecken

nach Bedarf

**Achtung:
Sicherheitsvorschriften
und
Betriebsanweisungen in
Laboren unbedingt
beachten**

Hausmulleimer und Papierkorbe innen und auen auswaschen

Schrankauenflachen reinigen

Fuleisten reinigen

Heizkorper und Turen abwaschen oder abledern

Reinigung der Labortische und Laborspulsteine im aufgeraumten Zustand und nach Anweisung durch das Institutspersonal

Papierhandtucher auffullen

Bei Reinigungsarbeiten in den Laboren muss immer Institutspersonal unmittelbar erreichbar sein.

Auf Anweisung des Hygienebeauftragten sind desinfizierende Reinigungen vorzunehmen. Hierbei ist die DVG Desinfektionsmittelliste unbedingt zu beachten. Des weiteren durfen nur zugelassene Reinigungsmittel zugesetzt werden, da das Desinfektionsmittel sonst unwirksam werden kann. (genaue Angaben des Herstellers beachten)

Einzelfallregelungen vorbehalten, sowie Raumgruppe G

Reinigungsbereich D2

140 qm/Std.

Werkstätten

arbeitstaglich

Hausmullabfallbehalter (kein Sondermull) und Papierkorbe entleeren und evtl. mit neuen Mullbeuteln versehen. (getrennt sammeln)

2 x wochentlich

Reinigen des Mobiliars (**im aufgeraumten Zustand**)

Reinigen der Handwaschbecken einschl. der Armaturen und der abwaschbaren und gefliesten Wande um das Handwaschbecken

Entfernen von Griffspuren an Turen und Eingangsturen

Wasche wechseln (Handtucher)

Reinigen der Fuboden (**im besenreinen Zustand**)

Nach Bedarf

Mulleimer innen und auen auswaschen nach Bedarf

Polstermobel absaugen

Schrankauenflachen reinigen

Heizkorper und Turen abwaschen oder abledern

Werkstatten

Reinigungsbereich E

70 qm/Std.

Sanitärräume

arbeitstäglich

5x

Waschbecken, Toiletten, Toilettensitze und Urinalbecken, Spül- und Ausgußbecken und andere Sanitäreinrichtungen sind zu reinigen

Lüften, Abfallbehälter und Papierkörbe entleeren und evtl. mit neuen Müllbeuteln versehen.
(getrennt sammeln)

Reinigen der Fußböden (Nasswischverfahren)

3 x wöchentlich

Abwaschbare Wände (auch Trennwände) reinigen
(bei sichtbarer Verschmutzung täglich)

1 x wöchentlich

Türgriffe und Griffe der Spülvorrichtungen (Ober- und Unterseite) naß abwischen

Reinigen der Bodenflüsse und Auffüllen mit Wasser

monatlich

Reinigen der Heizkörper und Türen

nach Bedarf

Auffüllen von Seifen- und Handtuchspendern (Einmalhandtücher) sowie nachlegen von Toilettenpapier in den Toilettenzellen. In Damentoiletten ist darüber hinaus für das Nachlegen von Hygienebeuteln sowie für die Entleerung der entsprechenden Abfallbehälter zu sorgen, soweit dies nicht durch ein entsprechendes Unternehmen geschieht

Sanitär

Reinigungsbereich F1 150 qm/Std.

Sozialräume: Teeküchen, Umkleide- und Aufenthaltsräume.

arbeitstaglich

Hausmullabfallbehalter (kein Sondermull) und Papierkorbe entleeren und evtl. mit neuen Mullbeuteln versehen. (getrennt sammeln)

2 x wochentlich

Reinigen des Mobiliars z. B. Tische, Fensterbanke etc. (**nur im aufgeraumten Zustand**)

Reinigen der Handwaschbecken einschl. der Armaturen und der abwaschbaren und gefliesten Wande um das Handwaschbecken

Entfernen von Griffspuren an Turen

Wasche wechseln

Reinigen der Fuboden

Nach Bedarf

Mulleimer innen und auen auswaschen nach Bedarf

Fuleisten reinigen

Polstermobel absaugen

Schrankauenflachen reinigen

Heizkorper und Turen abwaschen oder abledern

Sozialraum

Reinigungsbereich F2

150 qm/Std.

Ruhe- und Sanitärräume

1 x wöchentlich

1x

Reinigen des Mobiliars z. B. Tische, Fensterbänke etc. (**nur im aufgeräumten Zustand**)

Reinigen der Handwaschbecken einschl. der Armaturen und der abwaschbaren und gefliesten Wände um das Handwaschbecken

Entfernen von Griffspuren an Türen

Wäsche wechseln

Reinigen der Fußböden

Nach Bedarf

Mülleimer innen und außen auswaschen

Fußleisten reinigen

Polstermöbel absaugen

Schrankaußenflächen reinigen

Heizkörper und Türen abwaschen oder abledern

Reinigungsbereich G

Sonderbereiche

Diese Bereiche sind nach der von dem Verantwortlichen für das Labor vor Ort erstellten Betriebsanweisung zu reinigen.

Die Betriebsanweisungen sind von dem Verantwortlichen für das Labor vor Ort mit dem Personalrat abzustimmen.

Sonderbereiche sind: z.B. Bereiche mit **Gentechnik, S1-Labore, Strahlungsgefahren, elektrische Gefahren, Explosionsgefahren, Infektionsgefahren, Absturzgefahren, Gefahren von Patienten, etc.**

In diesen Bereichen werden grundsätzlich **nur die Fußböden und die Türen gereinigt**. Alle anderen Flächen sind nur nach einer besonderen Unterweisung durch die verantwortlichen Leiter zu reinigen.

Sonderbereiche

Reinigungsbereich H = 170 qm/Std.

Nebenträume: Lager, Magazin, Abstellräume

Monatlich

Reinigen des Mobiliars z. B. Tische, Fensterbänke etc. (**nur im aufgeräumten Zustand**)

Reinigen der Handwaschbecken einschl. der Armaturen und der abwaschbaren und gefliesten Wände um das Handwaschbecken

Entfernen von Griffspuren an Türen

Wäsche wechseln

Reinigen der Fußböden

Nach Bedarf

Mülleimer innen und außen auswaschen

Fußleisten reinigen

Schrankaußenflächen reinigen

Heizkörper und Türen abwaschen oder abledern

Lager

Sonderbereich Veterinärmedizin/Medizin

Reinigungsbereich V 1 100 qm/Std.

Sektionsräume/Präparationsräume

arbeitstäglich

**Achtung:
Sicherheitsvorschriften
und
Betriebsanweisungen in
Laboren unbedingt
beachten**

5X

Hausmüllabfallbehälter (kein Sondermüll) und Papierkörbe entleeren und evtl. mit neuen Müllbeuteln versehen. (getrennt sammeln)

Reinigen des Mobiliars wenn vorhanden z. B. Schreibtische, Telefone etc. (**nur im aufgeräumten Zustand**) (keine Labortische und Laborspülsteine)

Reinigen der Handwaschbecken einschl. der Armaturen und der abwaschbaren und gefliesten Wände um das Handwaschbecken

Entfernen von Griffspuren an Türen

Wäsche wechseln (Handtücher)

Reinigen der Fußböden

nach Bedarf

Hausmülleimer und Papierkörbe innen und außen auswaschen

Schrankaußenflächen reinigen

Fußleisten reinigen

Heizkörper und Türen abwaschen oder abledern

Reinigung der Labortische und Laborspülsteine im aufgeräumten Zustand und nach Anweisung durch das Institutspersonal

Papierhandtücher auffüllen

*** Auf Anweisung des Hygienebeauftragten sind desinfizierende Reinigungen vorzunehmen. Hierbei ist die DVG Desinfektionsmittelliste unbedingt zu beachten. Des weiteren dürfen nur zugelassene Reinigungsmittel zugesetzt werden, da das Desinfektionsmittel sonst unwirksam werden kann. (genaue Angaben des Herstellers beachten)**

Präparationsräume

Reinigungsbereich V 2 85 qm/Std.

Operationsräume (Veterinärmedizin)

arbeitstäglich

Hausmüllabfallbehälter (kein Sondermüll) und Papierkörbe entleeren und evtl. mit neuen Müllbeuteln versehen. (getrennt sammeln)

Reinigen des Mobiliars wenn vorhanden z. B. Schreibtische, Telefone etc. (**nur im aufgeräumten Zustand**) (keine Labortische und Laborspülsteine)

Reinigen der Handwaschbecken einschl. der Armaturen und der abwaschbaren und gefliesten Wände um das Handwaschbecken

Entfernen von Griffspuren an Türen

Wäsche wechseln (Handtücher)

Reinigen der Fußböden

10x

nach Bedarf

Hausmülleimer und Papierkörbe innen und außen auswaschen

Schrankaußenflächen reinigen

Fußleisten reinigen

Heizkörper und Türen abwaschen oder abledern

Reinigung der Labortische und Laborspülsteine im aufgeräumten Zustand und nach Anweisung durch das Institutspersonal

Papierhandtücher auffüllen

**Achtung:
Sicherheitsvorschriften
und
Betriebsanweisungen in
Laboren unbedingt
beachten**

* Auf Anweisung des Hygienebeauftragten sind desinfizierende Reinigungen vorzunehmen. Hierbei ist die DVG Desinfektionsmittelliste unbedingt zu beachten. Des weiteren dürfen nur zugelassene Reinigungsmittel zugesetzt werden, da das Desinfektionsmittel sonst unwirksam werden kann. (genaue Angaben des Herstellers beachten)

OP'S

Reinigungsbereich V 3a 280 qm/Std.

Flure mit besonderen hygienischen Vorgaben

arbeitstaglich

5x

Hausmullabfallbehalter (kein Sondermull) und Papierkorbe entleeren und evtl. mit neuen Mullbeuteln versehen.
(getrennt sammeln)

Reinigen der Fuboden

Entfernen von Griffspuren an Turen und Eingangsturen

nach Bedarf

**Achtung:
Hygieneanweisungen
beachten***

Hausmulleimer und Papierkorbe innen und auen auswaschen

Fuleisten reinigen

Heizkorper und Turen abwaschen oder abledern

*** Auf Anweisung des Hygienebeauftragten sind desinfizierende Reinigungen vorzunehmen. Hierbei ist die DVG Desinfektionsmittelliste unbedingt zu beachten. Des weiteren durfen nur zugelassene Reinigungsmittel zugesetzt werden, da das Desinfektionsmittel sonst unwirksam werden kann. (genaue Angaben des Herstellers beachten)**

Reinigungsbereich V 3b 140 qm/Std.

Patientenräume mit besonderen hygienischen Vorgaben

arbeitstäglich

Hausmüllabfallbehälter (kein Sondermüll) und Papierkörbe entleeren und evtl. mit neuen Müllbeuteln versehen. (getrennt sammeln)

Reinigen des Mobiliars, Telefone etc.

Reinigen der Handwaschbecken einschl. der Armaturen und der abwaschbaren und gefliesten Wände um das Handwaschbecken

Entfernen von Griffspuren an Türen und Eingangstüren

Wäsche wechseln (Handtücher)

Reinigen der Fußböden

5x

nach Bedarf

Hausmülleimer und Papierkörbe innen und außen auswaschen

Schrankaußenflächen reinigen

Fußleisten reinigen

Heizkörper und Türen abwaschen oder abledern

Papierhandtücher auffüllen

**Achtung:
Hygienevorschriften
unbedingt beachten***

* Auf Anweisung des Hygienebeauftragten sind desinfizierende Reinigungen vorzunehmen. Hierbei ist die DVG Desinfektionsmittelliste unbedingt zu beachten. Des weiteren dürfen nur zugelassene Reinigungsmittel zugesetzt werden, da das Desinfektionsmittel sonst unwirksam werden kann. (genaue Angaben des Herstellers beachten)

Patienten

Reinigungsbereich V 3c 100 qm/Std.

Labore und Diagnostikräume

arbeitstäglich

Hausmüllabfallbehälter (kein Sondermüll) und Papierkörbe entleeren und evtl. mit neuen Müllbeuteln versehen. (getrennt sammeln)

Reinigen des Mobiliars wenn vorhanden z. B. Schreibtische, Telefone etc. (**nur im aufgeräumten Zustand**) (keine Labortische und Laborspülsteine)

Reinigen der Handwaschbecken einschl. der Armaturen und der abwaschbaren und gefliesten Wände um das Handwaschbecken

Entfernen von Griffspuren an Türen

Wäsche wechseln (Handtücher)

Reinigen der Fußböden

10x

nach Bedarf

Hausmülleimer und Papierkörbe innen und außen auswaschen

Schrankaußenflächen reinigen

Fußleisten reinigen

Heizkörper und Türen abwaschen oder abledern

Reinigung der Labortische und Laborspülsteine im aufgeräumten Zustand und nach Anweisung durch das Institutspersonal

Papierhandtücher auffüllen

**Achtung:
Sicherheitsvorschriften
und
Betriebsanweisungen in
Laboren unbedingt
beachten**

Bei Reinigungsarbeiten in den Laboren muss immer Institutspersonal unmittelbar erreichbar sein.

*** Auf Anweisung des Hygienebeauftragten sind desinfizierende Reinigungen vorzunehmen. Hierbei ist die DVG Desinfektionsmittelliste unbedingt zu beachten. Des weiteren dürfen nur zugelassene Reinigungsmittel zugesetzt werden, da das Desinfektionsmittel sonst unwirksam werden kann. (genaue Angaben des Herstellers beachten)**

Einzelfallregelungen vorbehalten, sowie Raumgruppe G

Reinigungsbereich V 6

140 qm/Std.

Bereitschaftsräume

arbeitstaglich

Hausmullabfallbehalter (kein Sondermull) und Papierkorbe entleeren und evtl. mit neuen Mullbeuteln versehen. (getrennt sammeln)

Reinigen des Mobiliars wenn vorhanden z. B. Schreibtische, Telefone etc. (**nur im aufgeraumten Zustand**)

Reinigen der Handwaschbecken einschl. der Armaturen und der abwaschbaren und gefliesten Wande um das Handwaschbecken

Betten machen und frisch beziehen

Entfernen von Griffspuren an Turen

Wasche wechseln (Handtucher)

Reinigen der Fuboden

5x

nach Bedarf

Hausmulleimer und Papierkorbe innen und auen auswaschen

Schrankauenflachen reinigen

Fuleisten reinigen

Heizkorper und Turen abwaschen oder abledern

Papierhandtucher auffullen

Bereitschaftsrume

Reinigungsbereiche V 7 150 qm / Std.

Treppen mit besonderen hygienischen Vorgaben

arbeitstaglich	Hausmullabfallbehalter (kein Sondermull) und Papierkorbe entleeren und evtl. mit neuen Mullbeuteln versehen. (getrennt sammeln)
5x	Entfernen von Griffspuren an Turen, Eingangsturen
	Reinigen der Fuboden
	Schmutzauffangende Einrichtungen (Gummimatten, Fumatten, Schmutzfanglaufer und Roste) reinigen
1 x wochentlich	Reinigen des Mobiliars - soweit vorhanden - sowie der-Fensterbanke, Griffe und Treppengelander
nach Bedarf	Fuleisten reinigen Schrankauenflachen reinigen Reinigen der Glasturen (soweit vorhanden)
	Heizkorper und Turen abwaschen oder abledern

Reinigungsbereich V 8 150 qm/Std.

Umkleide- und Aufenthaltsräume.

arbeitstaglich	Hausmullabfallbehalter (kein Sondermull) und Papierkorbe entleeren und evtl. mit neuen Mullbeuteln versehen. (getrennt sammeln) Reinigen der Fuboden
3 x wochentlich	Reinigen der Handwaschbecken einschl. der Armaturen und der abwaschbaren und gefliesten Wande um das Handwaschbecken Entfernen von Griffspuren an Turen Reinigen des Mobiliars z. B. Tische, Fensterbanke etc. (nur im aufgeraumten Zustand)
Nach Bedarf	Mulleimer innen und auen abwaschen (nach Bedarf) Fuleisten reinigen Schrankauenflachen reinigen Heizkorper und Turen abwaschen oder abledern

5x

Grundreinigung

Die Grundreinigung ist bei Bedarf durchzuführen. Eingeschlossen ist die Reinigung und Desinfektion der Wandfliesen, Zwischenwände, Türen, Türrahmen, Einbauschränke auch innen, Innenglas-verkleidungen. Tür- und sonstige Rahmen innerhalb der Räume sowie die Reinigung der sanitären Einrichtungsgegenstände
(WC, Waschbecken, Spiegel, Spülen, Armaturen usw.)

Bei der Grundreinigung sind aus den zu reinigenden Räumen alle bewegbaren Einrichtungsgegenstände weg-zuräumen.

Die Fußböden sind soweit notwendig maschinell naß zu Schrubben oder Scheuern, um alte Wachsschichten und Verschmutzungen zu entfernen.

Eine Grundreinigung der Teppichböden ist mit den entsprechenden Verfahren durchzuführen.

Die Fußböden sind mit einer hochwertigen, rutschfesten und antistatischen Emulsion einzulassen, damit der Fußboden einen matten Glanz erhält und widerstandsfähiger gegen Verschmutzungen und Beschädigungen wird. Die Stoß- und Scheuerleisten sind hierbei gründlich zu reinigen und zu desifizieren.

PVC-, Stein und Fliesenbodenbeläge sind mit selbstglänzenden Pflegemitteln zu behandeln und dürfen nicht poliert bzw. gebohnt werden. Andere noch vorhandene Fußbödenbeläge können bei Bedarf poliert werden.

Glasreinigung

Die Glasreinigung (Fenster und Eingangstüren) im gesamten Universitätsbereich ist nicht von universitätseigenen Reinigungskräften auszuführen.